

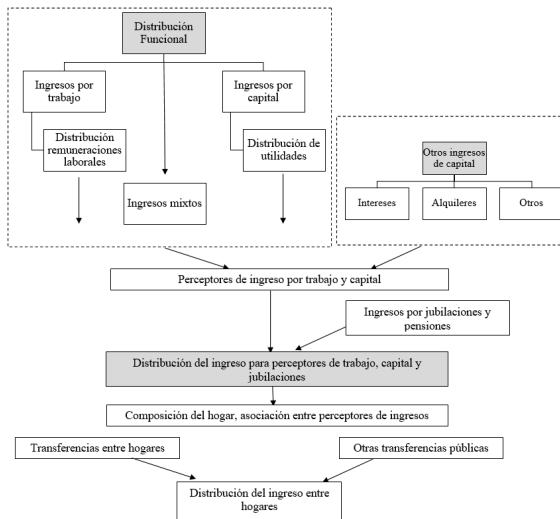
Distribución funcional y desigualdad personal del ingreso en Uruguay

CEF - PNUD - FCEA

De Rosa, M. Siniscalchi, S. Vigorito, A. Vilá, J. Willebald, H.

Setiembre 2017

Motivación



Objetivos

Objetivos específicos:

- Realizar un estudio histórico de la distribución funcional del ingreso durante el siglo XX y su evolución reciente
- Analizar los determinantes de la participación de la masa salarial en el PIB: evolución por sectores y análisis shift-share
- Analizar el vínculo entre la participación de la masa salarial y dispersión de las remuneraciones laborales a nivel de empresa
- Identificar el lugar en la distribución del ingreso de quienes reciben utilidades empresariales y remuneraciones laborales

Antecedentes internacionales

- Keynes y Kuznets sostenían que la participación de la masa salarial en el PIB era constante
- La información reciente muestra fluctuaciones en este agregado: Karabarbounis y Neiman (2013); OIT (2012)
- Abeles y Amarante (2013) para AL, caída de la desigualdad personal sin aumentos de masa salarial
- Razones de la reducción de la masa salarial en las últimas décadas: (Giovannoni, 2014; Stockhammer, 2013): Cambios tecnológicos, apertura de la economía, participación y rol del Estado, firmas superstar (Autor 2017), aspectos metodológicos (Elby et al 2014).
- Los estudios en base a datos de empleadores y empleados muestran variaciones importantes en cuanto a la apropiación de las ganancias de productividad. Arai (2003), Card et al (2011), Martins y Esteves (2006).

Antecedentes nacionales

Los antecedentes nacionales se concentraron alternativamente en distribución personal o funcional.

- Varios análisis muestran una subcaptación de ECH para los altos ingresos, y en particular para los ingresos por capital: Mendive y Fuentes (1996), Carella y Amarante (1997), Burdín et al (2014) .
- Las estadísticas oficiales publicadas por el BCU llegan hasta 2005. A partir de allí, varios estudios han hecho actualizaciones en base a datos de las ECH del INE.
- Cuesta Duarte (2011): comportamiento pro-cíclico de la masa salarial, no recuperando niveles pre-crisis.
- Olmos (2015) y De Rosa y Vigorito (2015) realizan análisis parciales en base a los registros administrativos constatando una fuerte heterogeneidad de la participación de la masa salarial por secciones y ramas de actividad económica.

Fuentes de datos

Análisis histórico:

- Cuentas Nacionales BCU desde 1955
- Múltiples fuentes de información para reconstrucción de algunos puntos anteriores en el tiempo (hasta 1908)

Actualización de distribución funcional:

- Cuentas Nacionales BCU
- A partir de 2005 actualización a partir de ECH (distribución de la renta mixta en remuneración por trabajo y capital)
- Datos de BPS y DGI para variación de impuestos

Fuentes de datos

Registros administrativos:

- Base de puestos de trabajo
- Base de perceptores de utilidades nominadas
- Base de Empresas con Contabilidad Suficiente sujetas a IRAE
- Registros de potenciales contribuyentes a IRPF e IASS

Resultados - Distribución funcional

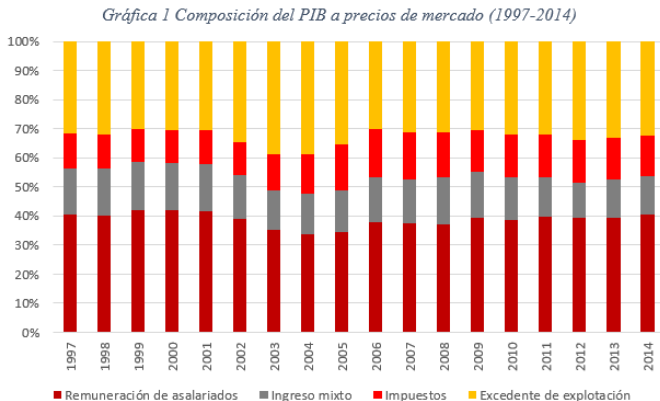
La participación de la masa salarial en el largo plazo muestra sus puntos máximos en el período de la ISI e instauración de Consejos de Salarios, con una importante caída en las décadas posteriores.

Gráfica 1. Composición del PIB a precios de mercado (1908-2014)



Resultados - Distribución funcional

La masa salarial y los ingresos laborales muestran un comportamiento procíclico.



Resultados -Variación por componentes

Cuadro 1 Variación porcentual del PIB, la participación de la masa salarial (MS) en el PIB y sus componentes según período 1997-2014. (Valores corrientes; PIB a precios de mercado)

	1997-2001	2001-2005	2005-2009	2009-2014	1997-2014
Var absoluta % masa salarial en PIB	1,1	-6,3	5,2	1,1	1,1
Var PIB (%)	23,0	52,7	68,1	86,2	487,9
Var masa salarial (%)	25,9	28,2	76,6	68,3	402,0
Composición variación MS					
Ocupación	13,1	2,4	13,6	4,3	7,6
Salario	85,7	96,3	83,1	93,9	90,3
Resto	1,2	1,3	3,3	1,8	2,2
Total	100,0	100,0	100,0	100,0	100,0

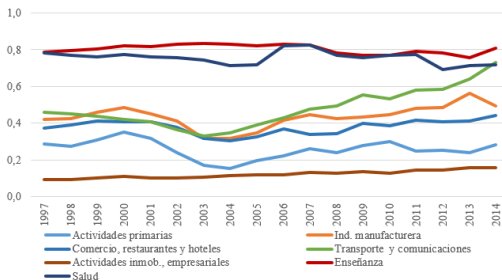
La evolución de la masa salarial responde fundamentalmente al movimiento de los salarios (90 % de la variación total)

Comparación por sectores

La evolución de la masa salarial puede deberse a un dinamismo diferencial por sectores.

¿incrementos de masa salarial se deben a dinamismo de sectores intensivos en trabajo?

Gráfica 5. Participación de la masa salarial en el VAB por sector de actividad. 1997-2014



Análisis shift-share

La variación total se explica por el aumento generalizado de la masa (componente shift).

Sin embargo, si se considera una mayor desagregación, se incrementa la importancia de los cambios intersectoriales.

Caso particular: período de crisis: cobran importancia los cambios intersectoriales (componente share).

Cuadro 5. Descomposición de la variación del peso de la masa salarial en el VAB por sector: efecto aumento del peso de la masa salarial y efecto cambio intersectorial. 1997-2014					
Análisis <i>shift-share</i>					
Remuneraciones laborales	1997-2001	2001-2005	2005-2009	2009-2014	1997-2014
Shift	-0,001	-0,047	0,065	0,015	0,0290
Share	-0,007	-0,003	0,002	-0,0055	0,0035
Variación total	-0,008	-0,050	0,067	0,010	0,032
<i>Part. shift</i>	0,13	0,93	0,97	1,57	0,89

Perceptores de utilidades

Empresas según retiro de utilidades y régimen tributario. 2009-2012				
	2009	2010	2011	2012
Total empresas	174708	175447	189156	177969
Empresas en las que se retiraron utilidades	747	1137	1335	1580
% Empresas que se retiraron utilidades sobre total	0,43%	0,65%	0,71%	0,89%
% Empresas que se retiraron utilidades sobre empresas CS	1,42%	2,14%	2,47%	2,78%

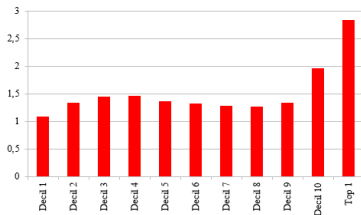
Cuadro 8.Frecuencia anual de distribución y retiro de utilidades en la base IRAE. Empresas CS. 2009-2012		
	Empresas	Perceptores de utilidades
1	1.232	2.648
2	591	1.761
3	387	873
4	306	835
Total	2.516	6.117

Sólo 6117 personas perciben utilidades nominadas (0,34 % de los individuos en 2012), y sólo 835 perciben utilidades los cuatro años considerados.

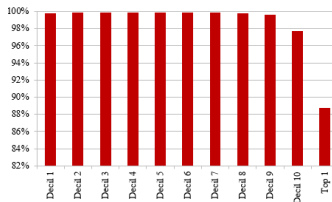
Empresas: prob. de distribuir mayor en empresas con más personal ocupado, mayor efecto en el caso de Comercio, Información y Comunicación, Explotación de minas y canteras y Actividades Inmobiliarias

Remuneraciones laborales y puestos de trabajo

Gráfica 7 Número de empresas por las que recibe ingresos cada percceptor



Gráfica 8 Participación de las remuneraciones laborales por decil de ingreso (suma de salarios y utilidades) 2012.

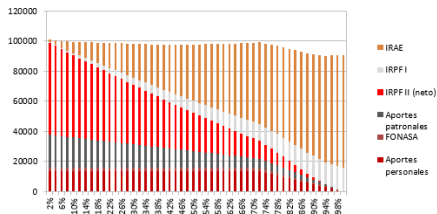


Aumenta el número de empresas por las que se perciben ingresos en la cola derecha de la distribución.

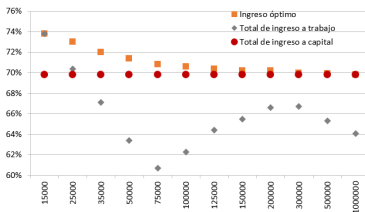
El ingreso principal determina cada vez más la posición en la distribución en la cola derecha.

Perceptores de utilidades

La estructura de impuestos a la renta junto con los aportes personales y patronales genera incentivos a seleccionar la cartera óptima de ingresos por trabajo y capital.



Gráfica 9 Ingreso disponible de acuerdo a participación de ingreso de capital y laborales



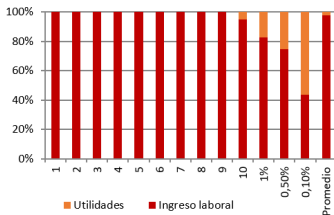
Perceptores de utilidades

Cuadro 13. Remuneraciones por trabajo y capital de los individuos que cobran salarios y utilidades por la misma firma			
	2012-2011	2011-2010	2010-2009
Correlación entre cobro de utilidades y variación absoluta de salario	-0,0716	-0,159	-0,0837
Correlación entre variación absoluta de utilidades y de salario	-0,1652	-0,1611	-0,0185
Coefficiente de regresión de diferencial de salarios contra diferencial de utilidades	-0,069**	-0,051**	-0,007

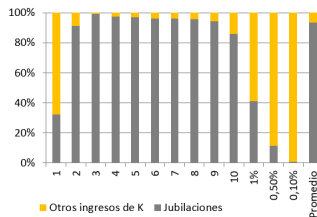
Escaso número de perceptores de utilidades.
¿Otros mecanismos?

De la distribución funcional a la personal

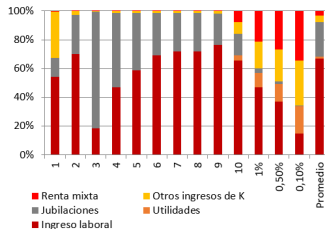
Panel A. Perceptores de ingresos por trabajo y utilidades



Panel B. Perceptores de jubilaciones y pensiones



Panel C. Total de perceptores de ingresos



Comentarios finales

- Las participación de la masa salarial en el largo plazo muestra sus puntos máximos en el período de la ISI e instauración de Consejos de Salarios, con una importante caída en las décadas posteriores.
- Disminución de la desigualdad personal y recuperación de la masa salarial luego de la última crisis: diferente a evolución en otros países de la región.
- Debilidad de participación de la masa salarial como único indicador de bienestar
- Problemas para reconstruir la distribución personal del ingreso: escaso número de perceptores y bajo monto total de utilidades distribuidas (nominativas)
- Posible comportamiento estratégico entre perceptores de utilidades
- Base de datos útil para profundización de análisis distributivos con bases empresas-perceptores